

Innholdsfortegnelse

Installere konverteringsprogrammet	2
Laste ned fra våre hjemmesider.....	2
Hente fra CD	2
Forberedelser i System 4.....	3
Overføre data fra System 4	4
Kontrollere data etter konvertering.....	8
Egendefinerte adgangsprofiler	9
Rapportering til NAV Aa-register	9
Flytte gamle sikkerhetskopier	10

Installere konverteringsprogrammet

Du må installere konverteringsprogrammet før du kan starte konverteringen. Du kan laste ned konverteringsprogrammet fra våre hjemmesider eller hente det fra CD.

Konverteringsprogrammet må installeres på samme server/ arbeidsstasjon, eller ha tilgang til server/arbeidsstasjon hvor databasene til Huldt & Lillevik System 4 og Huldt & Lillevik Lønn er installert.

Laste ned fra våre hjemmesider

Du kan laste ned konverteringsprogrammet på www.huldt-lillevik.no

under **Support og nye versjoner | Huldt & Lillevik Lønn**.

Konverteringsprogrammet består av flere filer pakket i filen **MigrationUtility.zip**. Du bør opprette et eget område hvor du kjører konverteringsprogrammet fra. På dette området skal du pakke ut filen **MigrationUtility.zip**.

Hente fra CD

Hvis du skal hente konverteringsprogrammet fra Huldt & Lillevik CD-en gjør du følgende:

1. Sett inn CD-en i CD-spilleren på den samme maskinen som databaseinstallasjonen ble utført på. Du får frem oppstartsbildet for CD-en.




Hvis du ikke får frem oppstartsbildet automatisk, klikker du **Start**, velger **Kjør (Run)** og skriver **d:\HL_CD** (vi forutsetter her at CD-

spilleren heter d:). Du kan alternativt bruke Windows Utforsker (Explorer) til å starte oppstartsbildet.

2. Velg **Installer første gang**.
3. Velg **Konvertering**. Windows utforsker åpner mappen med konverteringsprogrammet. Konverteringsprogrammet består av flere filer pakket i filen **MigrationUtility.zip**. Du bør opprette et eget område hvor du kjører konverteringsprogrammet fra. På dette området skal du pakke ut filen **MigrationUtility.zip**.

Forberedelser i System 4

Før du starter overføring av data fra System 4 anbefaler vi at du gjør noen forberedelser.

1. Kontroller at du har siste versjon av Huldt & Lillevik System 4 installert. Du kan laste ned siste versjon på www.huldt-lillevik.no under **Support og nye versjoner | Huldt & Lillevik System 4**.
2. Godkjenn den siste lønnsberegningen.
3. Velg **Verktøy | Systemvedlikehold** og ta sikkerhets kopi av opplysningene i lønssystemet på vanlig måte.
4. Velg **Verktøy | Systemvedlikehold** og klikk i mappen **Kjøre SQL**.
 - a) Klikk  og hent opp scriptet **S4Cleanup** fra samme område du pakket ut MigrationUtility.zip
 - b) Klikk **Utfør**.
 - c) Oppdateringen kan ta noe tid avhenging av antall transaksjoner i databasen. Når oppdatertingen er ferdig vises en melding nederst i skjermbildet om at scriptet er ferdig.
 - d) Klikk **OK**.
5. Velg **Verktøy | Systemvedlikehold** og klikk i mappen **Optimalisere database**. Klikk **Utfør**.
6. Vi anbefaler at du sletter gamle opplysninger i lønssystemet før du starter overføringen til Huldt & Lillevik Lønn.
 - a) Hvis du har en installasjon med mange klienter (firmaer) bør du kontrollere om det er klienter som ikke lenger er i bruk. Du kan utelukke disse klientene i konverteringen eller slette disse før konvertering i menyvalg **Verktøy | Slette | Klientdata**.
 - b) Hvis du har data for mange år liggende inne bør du vurdere å slette data fra tidligere år. Dette gjør du i menyvalg **Verktøy | Slette | Tidligere år**.
 - c) Slett personer som ikke lenger er ansatt og har fått alle ytelser utbetalt. Dette gjør du i oppgaven **Kartotek | Personer | Registrere hovedopplysninger** ved å klikke **Slette**. Klikk deretter **Kontrollér** og kontroller og merk personer du skal slette.

- d) Slett loggen i oppgavevalg **System | Innstillinger | Logg**.
- e) Slett ikke aktive operatører i menyvalg **Fil | Operatører | Vedlikehold**.



Vi gjør oppmerksom på at det er forskjell i telling av antall operatører i System 4 og Lønn 5.0. I System 4 har det ikke vært kontroll på antall brukere mellom 1 og 4. Kontrollen har startet fra 5 brukere og oppover.

I lønn 5.0 teller systemet antall brukere fra 1 og oppover. Dette betyr at du ikke kan ha registrert flere operatører enn det som er angitt på kundemeldingen. Hvis du har for mange operatører/operatører som ikke er i bruk bør du derfor slette disse

Hvis du skal utvide antall brukere koster dette kr 1.200,- pr bruker eks mva.

- 7. Skriv ut nødvendige lister for kontroll etter overføring av data:
 - a) Velg menyvalg **Verktøy | Kundemelding** og skriv ut kundemeldingen.
 - b) Velg oppgaven **Termin | Årsavslutning | Klargjøre årsavslutning** og klikk **Utfør**.
 - c) Velg oppgaven **Termin | Årsavslutning | Feriepengeliste**.
 - d) Velg oppgaven **Termin | Årsavslutning | Årsoppgave for arbeidsgiveravgift**.
 - e) Velg **Termin | Årsavslutning | Kontroll- og avstemningslister** og skriv ut følgende lister:
 - Kontroll av opplysninger
 - Avstemningsliste pr. LT-kode
 - Avstemningsliste pr. konto



*Hvis du skal konvertere **kun** en klient, fra en database med flere klienter, må klienten du skal konvertere ha eget lønnsåndtering, fravær-, lønnsart- og kontoregister. Hvis klienten benytter felles registre bytter du til egne registre i menyvalgene **Fil | Bytt til Eget lønnsartregister, Fil | Bytt til Eget kontoregister, Fil | Bytt til Eget fraværskoderegister** og **Fil | Bytt til Eget lønnsåndteringsregister**.*

Overføre data fra System 4

Forutsetninger

- Installasjon av Huldt & Lillevik Lønn må være fullført.

Fremgangsmåte

1. Start konverteringsprogrammet ved å dobbelklikke på filen **Migration.exe** jfr. "Installere konverteringsprogrammet" på side 2.
2. Du får frem et vindu der du angir hvor konverteringsprogrammet skal lese System 4 data fra.

Angi databaseserver, database (vanligvis System4) og påloggingsinformasjon. Kontakt systemansvarlig for å få navnet på server/maskin og påloggingsinformasjon.

Trinn 1: Koble til System 4 databasen

Database server: (local)

Database: System4

Bruk

Windows authentication

SQL Server authentication

Login name: sa

Password: *****

Forrige Neste Konverter Avbryt

3. Klikk **Neste**.

Du får frem et vindu der du angir hvor konverteringsprogrammet skal overføre data til.

Angi databaseserver, database (vanligvis HLon) og påloggingsinformasjon. Kontakt systemansvarlig for å få navnet på server/maskin og påloggingsinformasjon.

The screenshot shows a dialog box titled "Trinn 2: Koble til HL Lønn databasen". It contains the following fields and options:

- Database server: (local)
- Database: HLOnn
- Authentication options:
 - Windows authentication
 - SQL Server authentication
- Login name: sa
- Password: *****

At the bottom, there are four buttons: "Forrige", "Neste" (highlighted with a dotted border), "Konverter", and "Avbryt".

4. Klikk **Neste**.

Du får opp et skjermbilde der du velger hvilke klienter du skal overføre data for.

The screenshot shows a dialog box titled "Step3 : Define parameters". It contains the following elements:

- Konverter felles database
- Two list boxes: "Tilgjengelige klienter" (empty) and "Valgte klienter:" containing "0000 Demoversjon AS".
- Navigation buttons between the list boxes: >>, >, <<, and <.

At the bottom, there are four buttons: "Forrige", "Neste", "Konverter", and "Avbryt".

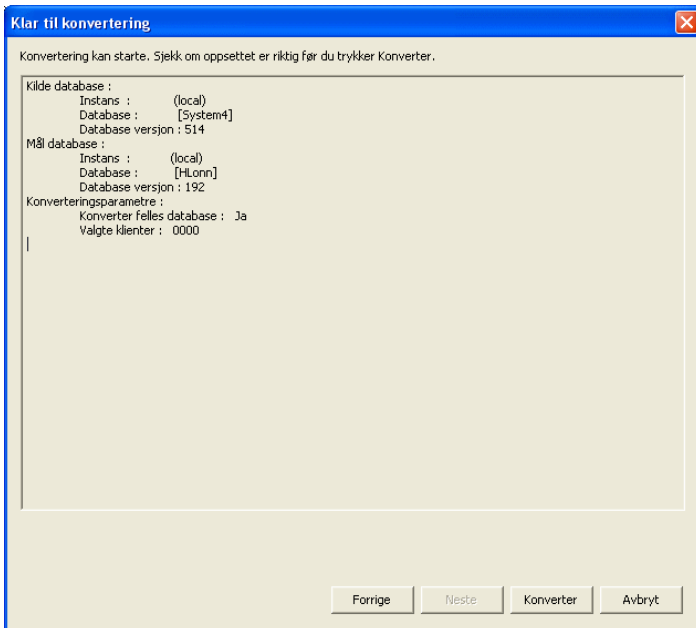
Flytt klienter du skal konvertere fra **Tilgjengelige klienter** til **Valgte klienter**.



*Merk feltet **Konverter felles database**. Systemet konverterer felles data som kundemelding og operatører i felles database **HLoon**. Dette valget er kun tilgjengelig ved første gangs konvertering.*

5. Klikk **Neste**.

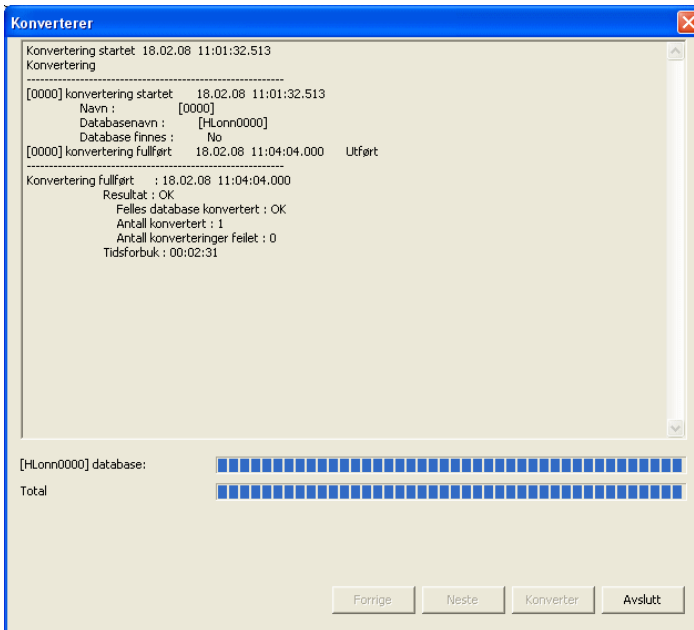
Du får frem et skjermbilde som viser valgene du har gjort for konverteringen.



6. Klikk **Konverter** for å starte konverteringen.

Konverteringsprogrammet overfører data fra System 4. Dette kan ta noe tid, avhengig av hvor mye opplysninger det ligger i databasen.

7. Når overføringen er ferdig, får du opp en dialog med status for konverteringen.



8. Klikk **Avslutt**.

Overføring av data er ferdig.




Hvis konverteringen feiler kan du sjekke **migration.log**. Konverteringsprogrammet oppretter denne filen på området der du starter konverteringen.

Kontrollere data etter konvertering

Før du tar i bruk Huldt & Lillevik Lønn, må du kontrollere de overførte opplysningene.

Fremgangsmåte

1. Start Huldt & Lillevik Lønn.
Du får opp det innloggingsvinduet.
2. Logg inn på vanlig måte.
3. Velg menyvalg **Verktøy | Kundemelding**. Kontroller opplysningen i kundemeldingen og send denne til Aditro. Du vil motta kontrollsiffer som du må registrere i menyvalg **Verktøy | Kontrollsiffer** før du skal godkjenne lønn.
4. Skriv ut de samme listene som du skrev ut før overføring av data fra System 4:

- a) Velg oppgaven **Årsoppgjør | Summere årsrapporter** og klikk **Utfør**.
 - b) Velg oppgaven **Årsoppgjør | Feriepengelliste**.
 - c) Velg oppgaven **Årsoppgjør | Årsoppgave for arbeidsgiveravgift**.
 - d) Velg **Årsoppgjør | Avstemmingslister** og skriv ut følgende lister:
 - Kontroll av opplysninger
 - Avstemmingsliste pr. LT-kode
 - Avstemmingsliste pr. konto
5. Kontroller listene mot tilsvarende lister som du har skrevet ut fra System 4.
-  *Du bør oppbevare listene som arkivkopi og som dokumentasjon av hvilke opplysninger du startet med.*
6. Hvis du benytter tilleggsmodulen Rapportgenerator, vil egendefinerte rapporter i de fleste tilfeller kunne gjenbrukes i Huldt & Lillevik Lønn. Du må flytte over rapportene til Huldt & Lillevik Lønn området og teste ut disse her. Hvis enkelte rapporter ikke virker må de skrives om. Ta kontakt med Aditro eller din forhandler for nærmere informasjon om dette.
7. Som en ekstra kontroll av at alle date er korrekt konvertert kan du kjører en lønnsberegning i begge systemer for å kontrollere at du får samme resultat. Eventuelt kan du kjøre første lønn i Huldt & Lillevik Lønn parallelt med System 4.

Egendefinerte adgangsprofiler

Hvis du i Huldt & Lillevik System 4 hadde egendefinerte adgangsprofiler må du opprette disse på nytt i Huldt & Lillevik Lønn. Egendefinerte adgangsprofiler blir ikke konvertert fra System 4. Du oppretter nye adgangsprofiler i menyvalg **Fil | Adgangsprofil**.

Rapportering til NAV Aa-register

Hvis du fra Huldt & Lillevik System 4 har hatt avtale om løpende rapportering til NAV Aa-register, må du sende inn ny statuskontroll fra Huldt & Lillevik Lønn.

Du lager ny statuskontroll 9 oppgaven **Kartotek | Statuskontroll Aa-melding**.

Flytte gamle sikkerhetskopier

Hvis du i Huldt & Lillevik Lønn skal benytte samme området for sikkerhetskopier som du tidligere har benyttet i System 4, anbefaler vi at du flytter sikkerhetskopiene for System 4 til en egen mappe.

Kontroller området hvor sikkerhetskopi lagres i menyvalg **Verktøy | Systemvedlikehold** og mappene **Manuell sikkerhetskopi** og **Automatisk sikkerhetskopi**.

Er områdene sammenfallende bør du opprette en egen mappe under sikkerhetskopikatalogen som du flytter sikkerhetskopiene for System 4 til.