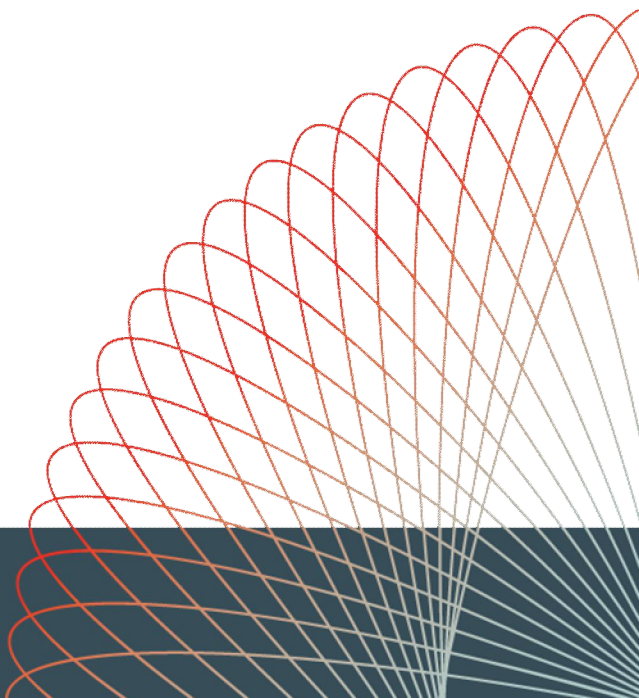


Ansattportal

Versjon 3.2.19



Innhold

Hva er nytt i denne versjonen	2
1 Oppdatere til Huldt & Lillevik Ansattportal 3.2.19.....	2
1.1 Oppdatere versjon via Internett	2
1.2 Oppdatere versjon via CD	3
2 Passordkontroll Ansattportal	4
3 Andre endringer	4
3.1 Navn på kostnadsbærer	4
3.2 Ukeregistrering, feil ukenummer	4
3.3 Operatør kode utgått på dato.....	5
3.4 Timer til avspasering – vises feil i ukeregistrering	5
3.5 Grenseverdi på lønnsart.....	5
3.6 Bilder på ansatte blir skalert feil.....	5
3.7 E-postvarsling til attestant.....	5
3.8 Rapporter	5
3.9 Opprette kostnadsbærere	5
3.10 Sortering av lønnslipp	5
3.11 Logisk flytting av markør ved bruk av element 2-5	5
3.12 E-postvarsling ved flere attestansvarlige for en ansatt	5
3.13 Lange maler som går over flere sider	5

Hva er nytt i denne versjonen

Denne versjonen har støtte for bruk av utvidet passordkontroll i Ansattportalen. I tillegg er mindre feil korrigeret. Dersom du ikke er berørt av endringer beskrevet i dette produktnotatet, kan du selv bestemme om du vil oppdatere til denne versjonen.

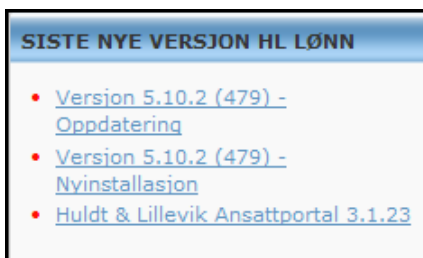
1 Oppdatere til Huldt & Lillevik Ansattportal 3.2.19

Du kan oppdatere til ny versjon via Internett eller fra CD.

Før du oppdaterer/installerer denne versjonen må alle klienter på Huldt & Lillevik Lønn være oppdatert til versjon av 5.10.2 (build 479).

1.1 Oppdatere versjon via Internett

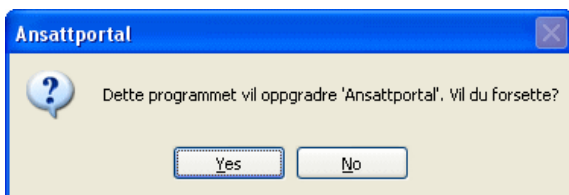
Du laster ned versjon fra vår hjemmeside www.huldt-lillevik.no. Velg Support og nye versjoner | Huldt & Lillevik Lønn fra hovedsiden. På høyre side vises nye versjoner.



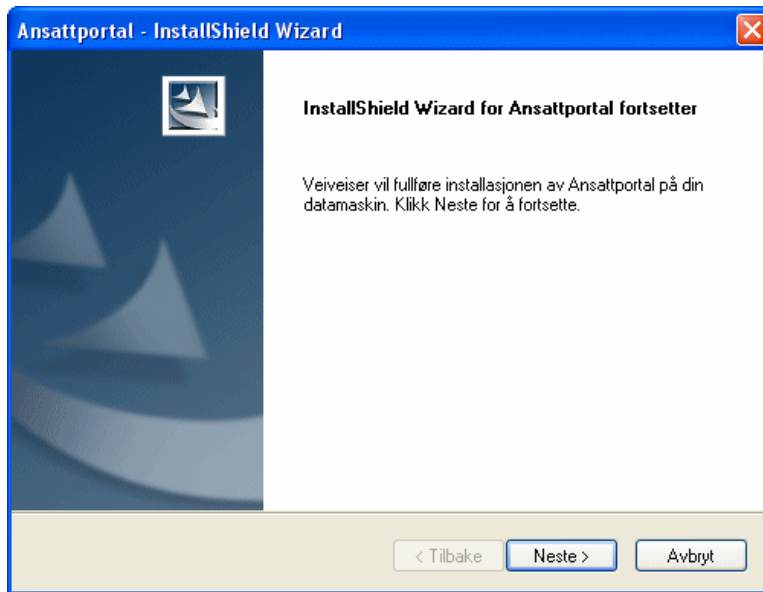
Klikk på Huldt & Lillevik Ansattportal. Du kommer da inn på en side hvor du kan laste ned programfilen på arbeidsstasjon/server.

Her finner du også brukerhåndboken praktisk bruk. På side 28-36 i denne veiledningen er installasjon Huldt & Lillevik Ansattportal beskrevet.

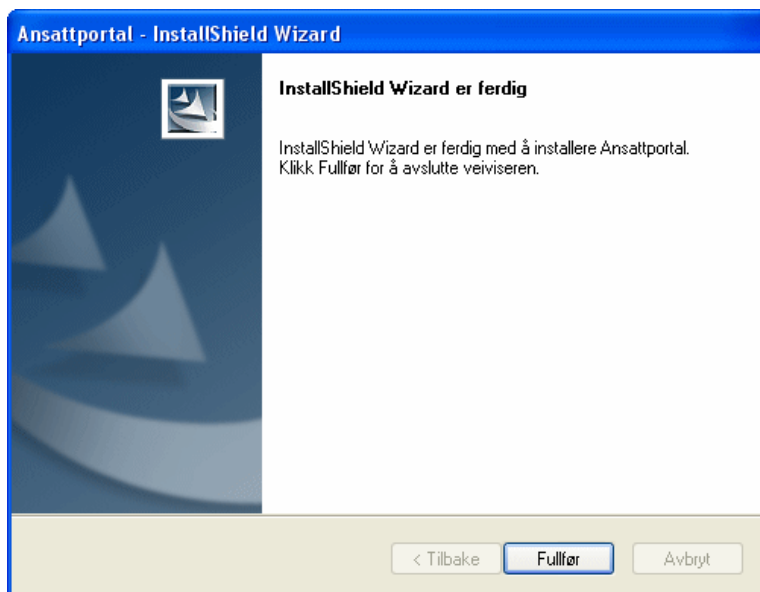
Klikk på aktuell link, og lagre filen på arbeidsstasjon/server. Selve oppdateringen skal du kjøre på server hvor installasjonen ble kjørt første gang. Du får beskjed om at Ansattportal vil bli oppdatert til siste versjon:



Klikk Ja for å fortsette.



Klikk Neste for å starte oppdateringen. Når oppdateringen er ferdig får du følgende skjermbilde.



Klikk Fullfør.

1.2 Oppdatere versjon via CD

Sett inn CD-en og oppstartsbildet kommer frem. Hvis CD-en ikke starter automatisk, klikker du Start, velger Kjør (Run) og skriver d:\HL_CD (vi forutsetter her at CD-spilleren heter d:).



Velg Ansattportal | Installere Ansattportal og følg fremgangsmåten under punkt 1.1 ovenfor.

Velg Praktisk bruk for å åpne brukerhåndboken for Ansattportal. På side 28-36 i denne veiledningen er ny installasjon Huldt & Lillevik Ansattportal beskrevet.

2 Passordkontroll Ansattportal

Du kan nå benytte utvidet passordkontroll også i Ansattportalen. Når du tar i bruk utvidet passordkontroll kan du definere følgende parametre for passord:

- Lengde på passordet (antall tegn)
- Kriterier for tegn/bokstaver i passordet
- Om passordet skal utløpe etter et visst antall måneder
- Regler for gjenbruk av passord

Du skrur på utvidet passordkontroll i menyvalg Verktøy | Benytt utvidet passordkontroll i Huldt & Lillevik Lønn. Mer informasjon om utvidet passordkontroll finner du i hjelpefilen i Lønn 5.0. Velg Hjelp | Innhold og stikkordregister | For superbruker | Gi adgang til systemet | Utvidet passordkontroll.

3 Andre endringer

3.1 Navn på kostnadsbærer

Dersom du har overstyrt navn på kostnadsbærer i oppgaven Kartotek | Firmaoppsett og mappen Oppsett kostnadsfordeling i Huldt & Lillevik Lønn, vises overstyrt navn på kostnadsbærer for brukerne ved registrering av timer i Ansattportalen.

3.2 Ukeregistrering, feil ukenummer

Ansattportalen er nå korrigert slik at korrekt ukenummer vises i Ansattportalen. I tidligere versjoner ble ukenummer 1 uke feil.

3.3 Operatør kode utgått på dato

Brukerne i Ansattportalen får nå melding ved pålogging hvis det er 3 måneder eller mindre til utløpsdato for brukerkoden.

3.4 Timer til avspasering – vises feil i ukeregistrering

Ved registrering av timer til avspasering via ukeregistrering ble timene omgjort til beløp i stedet for antall. Dette er korrigert i denne versjonen slik at timene nå behandles som antall.

3.5 Grenseverdi på lønnsart

Dersom du har definert grenseverdi på lønnsart i oppgaven Kartotek | Lønnsart og mappen Ansattportal, viser systemet nå markering i kolonnen Val.Feil i Ansattportalen hvis grenseverdien er overskredet.

3.6 Bilder på ansatte blir skalert feil

Problemet med at bilder av ansatte ble skalert feil under Ansattkartotek er korrigert i denne versjonen.

3.7 E-postvarsling til attestant

Systemet benyttet alltid E-post privat 2 ved sending av timer til attestering, selv om man hadde valgt E-post arbeid eller E-post privat. Dette er korrigert i denne versjonen slik at systemet benytter e-postadresse valgt i oppgaven Kartotek | Firmaoppsett og mappen Ansattportal, eventuelt overstyrt e-postadresse i oppgaven Kartotek | Personer og mappen Telefon/E-post.

Dersom du hadde valgt at e-post kun skulle sendes ved retur, ble det allikevel sendt e-post da timer/fravær ble sendt til attestering. Dette er korrigert i denne versjonen.

3.8 Rapporter

Feilmelding ved utvalg på avdeling på fraværsrapporter, og ved sortering av timer pr avdeling er korrigert i denne versjonen. I tillegg er visningsfeil i dato for overføring av fravær til lønn korrigert.

3.9 Opprette kostnadsbærere

Fikk meldingen: message from webpage "Kunne ikke opprette kostnadsbærer." I oppgaven Timer | Ny kostnadsbærer. Dette er nå rettet.

3.10 Sortering av lønsslipp

Lønsslippene i oppgaven Personalinformasjon | Lønsslipper er nå sortert på periodenummer.

3.11 Logisk flytting av markør ved bruk av element 2-5

I oppgaven Timer | Registrere flytter markør seg nå i rekkefølge mellom element 2-5

3.12 E-postvarsling ved flere attestansvarlige for en ansatt

Transaksjoner til attestering sendes nå til alle attestansvarlige dersom en ansatt har mer enn en attestansvarlig.

3.13 Lange maler som går over flere sider

I oppgaven Timer | Maler kan du nå registrere så mange linjer du vil.